

## MED-440

Электрический массажер с подогревом

**Снятие мышечного напряжения и восстанавливающий массаж**

RU



## ГАРАНТИЙНЫЕ ОБЯЗАТЕЛЬСТВА

Гарантийный срок на массажер – 1,5 года и бесплатное сервисное обслуживание – 5 лет. Информацию по техническому обслуживанию, как в рамках настоящей гарантии, так и платному, можно получить в авторизованном сервисно-консультационном пункте, по телефону бесплатной горячей линии по России 8-800-200-33-22, на сайте [www.bwell-swiss.ru](http://www.bwell-swiss.ru) или [www.alpha-medica.ru](http://www.alpha-medica.ru).

Срок службы приборов B.Well – не менее 5 лет (в зависимости от частоты использования). Политика компании «B.Well» предусматривает постоянное совершенствование продукции. В связи с этим компания оставляет за собой право вносить полные или частичные изменения в продукцию без предварительного уведомления и в соответствии с производственными требованиями.

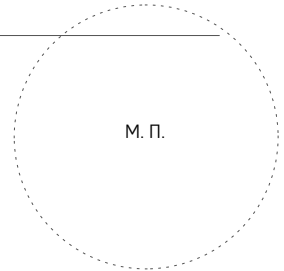
## ГАРАНТИЙНЫЙ ТАЛОН

Серийный номер (SN): \_\_\_\_\_

Дата продажи: \_\_\_\_\_

Подпись продавца: \_\_\_\_\_

Печать фирмы продавца: \_\_\_\_\_



## Электрический массажер B.Well MED-440

ПРИБОР НЕ ЯВЛЯЕТСЯ МЕДИЦИНСКИМ ИЗДЕЛИЕМ

**B.Well Swiss AG**

Bahnhofstrasse 24, 9443 Widnau, Switzerland

Би.Велл Свисс АГ, Банхофштрассе 24, 9443 Виднау, Швейцария

Место производства: Zhejiang Luyao Electronics Technology Co., Ltd.

Жейджанг Люйяу Электроникс Технолоджи Ко., Лтд.  
Wei 1st Road, Mechanical Park, Wanquan Light Industrial Base, Pingyang County, Wenzhou City, Zhejiang Province, China

Вэй 1ст Родд, Механикал Парк, Ванкуан Лайт Индастриал Бэйс, Пиньянг Каунти, Вэньчжоу Сити, Чжэцзян Провинс, Китай. Сделано в Китае.

Официальный импортер, уполномоченная производителем организация, принимающая претензии:

АО «Альфа-Медика», 125493, г. Москва, улица Авангардная, 3, пом. I, эт. 4, офис 2402.

[www.bwell-swiss.ru](http://www.bwell-swiss.ru)

IM\_LMED-440\_RU\_SN\_1623

PRO

MED

TECHNO

## 1. ВВЕДЕНИЕ

Благодарим Вас за покупку электрического массажера компании B.Well!

Массажер B.Well MED-440 предназначен для восстанавливающего массажа шеи, плеч, поясницы, стоп, бедер, голеней, ягодиц.

В основу работы массажера заложены комбинация массажа шиацу и таппинг массажа. Попеременное давление ладонями и большими пальцами руки с легким надавливанием на акупунктурные (рефлексогенные) точки помогает эффективно бороться с солевыми отложениями, снимает напряжение мышц и спазмы, улучшает кровоток, помогает при усталости и стрессе, улучшает иммунитет.

Массажер поможет восстановить силы дома или на работе.

## 2. ОБЛАСТЬ ПРИМЕНЕНИЯ:

- Прибор для массажа шеи, плеч, поясницы, бедер, стоп, голеней, ягодиц
- Индивидуальное использование

## 3. ВАЖНЫЕ ПРЕИМУЩЕСТВА

Панель управления массажера B.Well MED-440 с функциональными кнопками находится на левом рукаве и удобно читается.

Глубину воздействия массажа Вы можете дополнительно регулировать своими усилиями. Чем больше натяжение в рукавах, тем сильнее воздействие роликов на кожу и мышцы. При этом дополнительная защита, установленная на ролики, исключает болевое воздействие на массируемую область.

Массажер B.Well MED-440 оснащен тремя скоростями для регулирования интенсивности вращения массажных роликов. Расположенная в нижней части рукава панель с кнопками переключения скоростей позволяет делать это самостоятельно в процессе массажа. В зависимости от скорости, активируются различные фазы массажа (см. методические рекомендации).

Массажер B.Well MED-440 оснащен функцией смены направления движения массажных роликов (по часовой и против часовой стрелки). Для лучшей проработки и равномерного разминания триггерных точек запрограммирована автоматическая смена направления с периодичностью в 1 минуту.

Массажер B.Well MED-440 оснащен функцией мягкого подогрева, необходимой для глубокой проработки мышц, активации нервных окончаний и высвобождения гуморальных факторов, благоприятно воздействующих на организм человека.

Массажер MED-440 работает тихо, не потревожит окружающих и позволит Вам погрузиться в мир массажа.

Мощность мотора 24 Вт. При правильном использовании, массажер прослужит Вам долго и позволит наслаждаться массажем в домашних условиях.

Рекомендованное время для массажа\* в домашних условиях 15 минут. На это время рассчитана программа профессионального массажа.

По окончании процедуры массажер B.Well MED-440 выключится сам, чтобы воздействие на организм было полезным и безопасным.

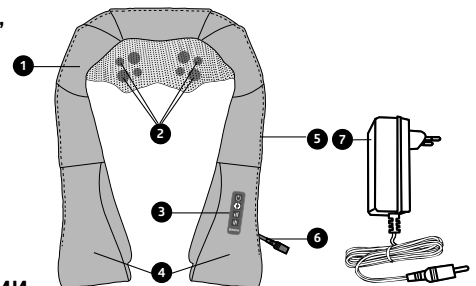
Для Вашего комфорта длина шнура адаптера от электросети была увеличена до 2 метров.

Рекомендуем обратиться к методическим рекомендациям в тексте инструкции. Схема массажа и время рекомендованы специалистами B.Well.

\* Рекомендуем делать массаж в одежде

## 4. ОБЗОР ПРИБОРА, АКСЕССУАРЫ

- 1 основной корпус прибора
- 2 массажные ролики
- 3 пульт управления
- 4 ручки
- 5 молния
- 6 разъем питания
- 7 адаптер от электросети

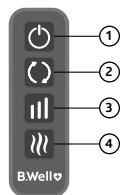


## 5. ИНСТРУКЦИЯ ПО ЭКСПЛУАТАЦИИ

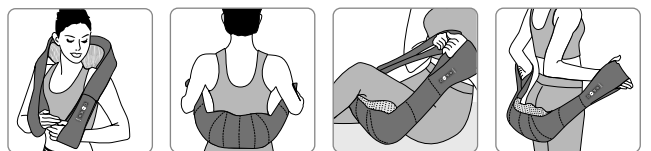
- Вставьте адаптер массажера в розетку.
- Нажмите кнопку и автоматически включится массажер на III (самой быстрой) скорости и функция подогрева. (подсвечивается теплым светом)
- Массажер имеет функцию автоматической смены направления массажных роликов: по часовой стрелке или против часовой стрелки. Нажмите кнопку если вы хотите сменить направление.
- Массажер имеет три скорости интенсивности для регулировки, нажатием можно регулировать скорость массажера: низкую, среднюю и высокую.
- Нажмите кнопку отключится функция подогрева, нажмите еще раз, включится функция подогрева.
- Нажмите чтобы выключить массажер. Отсоедините прибор от розетки после использования.

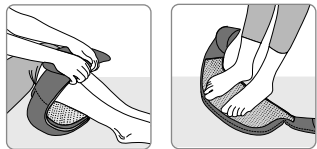
## 6. СХЕМА УПРАВЛЕНИЯ, РЕКОМЕНДУЕМЫЕ ЗОНЫ ДЛЯ МАССАЖА

- 1 Кнопка «ВКЛ/ВЫКЛ». Включается на быстрой (III) скорости с подогревом
- 2 Кнопка смены направления массажных роликов
- 3 Кнопка смены скорости. Три скорости массажа (низкая, средняя, высокая)
- 4 Кнопка подогрева



Рекомендуем делать массаж, ориентируясь на приведенные изображения:

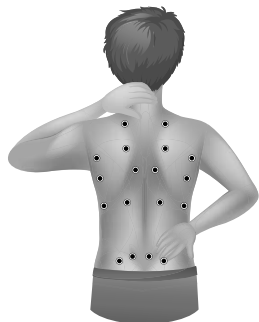




- массаж шеи и плеч
- массаж поясницы
- массаж бедер
- массаж ягодиц
- массаж голени
- массаж стоп

### Методическая рекомендация к проведению эффективного массажа

Действие массажа на организм представляет собой сложный физиологический процесс, в котором задействованы механические, гуморальные и нервно-рефлекторные факторы. В результате происходит не только механическое разминание мышц, но улучшается циркуляция лимфы, крови, усиливается отток избыточной межклеточной жидкости, уменьшается отечность. В кровь поступают биологически активные вещества (гистамин, ацетилхолин), что в свою очередь приводит к улучшению самочувствия, повышению тонуса и жизненной энергии. Правильно сделанный массаж позволяет достичь здоровья на нескольких уровнях: ментальном, эмоциональном и психическом. Массажер B.Well сочетает бережное воздействие на рефлексогенные зоны или акупунктурные точки и глубокой разминающей эффект, который позволяет эффективно бороться со стрессом и усталостью, снимает напряжение мышц, улучшает кровоток, уменьшает тяжесть и отечность. Данная методическая рекомендация разработана специалистами B.Well, чтобы достичь максимальной эффективности массажа. Предлагаем использовать функции MED-440 в следующей последовательности:



#### 1. Разогревающий этап:

Примите удобное положение, включите массажер. Ролики будут вращаться на быстрой (III) скорости с подогревом. Массируйте 2 минуты. Затем отключите подогрев и массируйте еще 2 минуты. Тем самым тело подготовится к основной (активной) фазе массажа. Мышцы будут разогреты, к ним начнут поступать питательные вещества и кислород, что повышает физическую выносливость. Каждую минуту массажер меняет направление движения массажных роликов – это сделано для максимального приближения к ручному массажу. Общее время разогревающего этапа 4 минуты.

#### 2. Активная фаза массажа:

Когда Ваше тело подготовилось, начинается этап более глубокой проработки мышц и акупунктурных зон. Переключите на самую медленную (I) скорость. Массируйте 2 минуты. Мышцы прорабатываются глубже, достигая триггерных зон. Включите тепловой режим для активации нервных окончаний. Массируйте еще 2 минуты. Переключите на среднюю (II) скорость. Массируйте 2 минуты. В течение этого времени активно подключаются гуморальные факторы для расслабления и проработки проблемных зон. Отключите подогрев и массируйте еще 1 минуту. Дополнительно усильте давление на акупунктурные точки путем натяжения в рукавах. Благодаря специально встроенному пружинящему механизму, Ваши акупунктурные зоны получат достаточно воздействия для улучшения тонуса и появления энергии у всего организма. Общее время массажа в активной фазе – 7 минут.

#### 3. Расслабляющий-финальный этап:

Вернитесь на первоначальную (III) самую быструю скорость для завершения массажа. Массируйте 2 минуты. Затем подключите подогрев. Это позволит мышцам расслабиться и вернуться к первоначальному состоянию. Закройте глаза, посвятите последние 2 минуты сеанса восстановлению и расслаблению. Общее время завершающей стадии до полного отключения массажера – 4 минуты.

## 7. ПРОТИВОПОКАЗАНИЯ И МЕРЫ ПРЕДОСТОРОЖНОСТИ

### ВНИМАНИЕ!

Если приведенные ниже симптомы относятся к Вам, проконсультируйтесь со специалистом перед использованием массажера:

В случае наличия заболеваний сердца или кардиостимулятора, диабета или других нарушений чувствительности, флебита и/или тромбоза, дисфункции суставов, воспаления или травмы, остеопороза, высокой температуры, аномалии развития позвоночника или искривления позвоночника, повышенного риска образования тромбов, наличия штифтов/винтов/искусственных суставов или других медицинских устройств, имплантированных в тело, физической травмы, при беременности или после недавних родов.

#### Меры предосторожности:

1. Использовать массажер только по прямому назначению, указанному в данном руководстве.
2. Не использовать массажер под одеялом или под подушкой. Это может привести к возгоранию.
3. Не сидеть на массажных роликах.
4. Не засыпать во время процедуры.
5. Избегать попадания воды на массажер, штекер питания, сетевой шнур. Сразу же отсоедините массажер от электропитания, если он оказался в воде.
6. Отсоединить шнур питания, если Вы не используете массажер.
7. Не использовать поврежденный шнур питания или штекер.
8. Не распылять эфирное масло, краску или пестициды.
9. Не использовать во влажных местах, таких как ванные комнаты.
10. Не оставлять массажер под воздействием прямых солнечных лучей.
11. Не открывать корпус и не заменять внутренние детали.
12. Не размещать вблизи огня и горячих материалов.
13. Хранить в местах, недоступных для детей.

## 8. ЧИСТКА И ХРАНЕНИЕ

### ВНИМАНИЕ! Перед началом чистки необходимо отключить массажер от сети и дождаться полного остывания.

- Если изделие загрязнено, протрите его мягкой, чуть влажной тканью с внешней стороны или используйте сухую тряпку;
- Храните массажер в сухом, прохладном месте, не подвергая его непосредственному воздействию солнечных лучей;
- Не используйте спреи, бензин, растворители для очистки массажера.

## 9. ВОЗМОЖНЫЕ НЕПОЛАДКИ И ИХ СПОСОБЫ УСТРАНЕНИЯ

### ВНИМАНИЕ! При возникновении неисправности необходимо отключить массажер от электричества и дать остыть в течение 60 минут.

Возможные неполадки	Причина, устранение неполадок
Не включается	Убедитесь, что массажер включен в сеть
	Подключите прибор к другой розетке
	Отключите прибор, повторите процедуру через 10 минут.

Внезапная остановка во время сеанса массажа	Случайно отключилось питание
	Продукт имеет 15-ти минутный автоматический таймер, лимит времени достигнут.

## 10. ТЕХНИЧЕСКИЕ ХАРАКТЕРИСТИКИ

Наименование:	Электрический массажер с подогревом
Модель:	MED-440
Мощность (Вт):	24 W
Электрические параметры	100-240 В (AC), 50/60 Гц, 0,6 А (max); 12 В (DC), 2,0 А
Количество массажных роликов:	8
Направление вращения массажных роликов:	по часовой и против часовой стрелки
Количество скоростей:	3
Функция подогрева:	Есть, 40-45 °C
Автовывключение:	Есть, через 15 минут
Размер в упаковке:	39×16,3×22 см
Вес в упаковке:	1,8 кг
Количество адаптеров:	1 (от сети – длина 200 см)
Защита от поражения электрическим током:	класс II
Степень защиты от поражения электрическим током (токи утечки):	тип B

#### Комплектация:

- Массажер – 1 шт.
- Адаптер от сети – 1 шт.
- Чехол – 1 шт.
- Руководство по эксплуатации с гарантийным талоном – 1 шт.

## 11. ПРИМЕЧАНИЯ

- Массажер имеет функцию нагрева, обратите внимание, если есть повышенная чувствительность.
- При появлении выраженного покраснения немедленно прекратите массаж и проконсультируйтесь со специалистом.
- Дети должны использовать массажер под присмотром родителей.
- Если во время использования Вы почувствовали какой-либо дискомфорт, немедленно прекратите использование массажера и проконсультируйтесь с врачом.
- Рекомендуем выпить 500 мл воды или горячего чая после массажа, чтобы ускорить обмен веществ в организме.
- После использования массажера выключите переключатель и отсоедините вилку питания.
- Если шнур питания поврежден, Вы должны обратиться в отдел технического обслуживания для замены, либо приобрести его у производителя.

## 12. СООТВЕТВИЕ СТАНДАРТАМ

Высокое качество массажера подтверждено документально:

- Сертификатом соответствия техническим регламентам Таможенного союза ТР ТС 004/2011 «О безопасности низковольтного оборудования» и ТР ТС 020/2011 «Электромагнитная совместимость технических средств».
- Декларацией соответствия.

## 13. УТИЛИЗАЦИЯ

Массажер следует утилизировать в соответствии с принятыми нормами и не выбрасывать вместе с бытовыми отходами.

Для утилизации продукции необходимо обращаться в специализированные организации, имеющие разрешение на проведение утилизации, выданное в соответствии с законодательством Российской Федерации.

Дата производства – первые четыре цифры серийного номера прибора – указаны на коробке.

Первая и вторая цифры – номер недели, третья и четвертая – год производства.

## 14. РАСШИФРОВКА СИМВОЛОВ, ПРИМЕНЯЕМЫХ НА УПАКОВКЕ

	Знак обращения продукции на рынке Таможенного союза		Ограничение по температуре применения от 0 до 45 °C		Производитель
	Знак соответствия директиве CE		Ограничение по температуре хранения от -15 до 55 °C		Модель
	Знак соответствия директиве, ограничивающей содержание вредных веществ		Рабочая часть типа B. Степень защиты от поражения электрическим током (токи утечки)		Серийный номер
	Обратитесь к руководству по эксплуатации		Изделие класса II. Защита от поражения электрическим током.		Использовать внутри помещения
	Не выбрасывать вместе с бытовыми отходами		Полярность разъемов адаптера		Беречь от влаги
					Подлежит переработке (коробка)