

B.Well

С заботой о каждом

Инструкция по эксплуатации



PRO-911

Ирригатор
для полости рта

RU



 PRO

 MED

 TECHNO

ИНСТРУКЦИЯ ПО ЭКСПЛУАТАЦИИ ИРРИГАТОРА ДЛЯ ПОЛОСТИ РТА PRO-911

Прежде чем использовать этот прибор, внимательно прочитайте данную инструкцию и сохраните ее для дальнейшего использования.

Содержание

1. Инструкция по технике безопасности	4
2. Назначение и противопоказания	6
3. Комплектность	7
4. Подготовка прибора к работе	9
5. Зарядка прибора	10
6. Использование прибора	10
7. После использования прибора	11
8. Правила ухода и чистки	12
9. Возможные проблемы	13
10. Утилизация аккумулятора и прибора	13
11. Технические характеристики	14
12. Расшифровка символов с упаковки и этикетки	14
13. Соответствие стандартам	15
14. Гарантийные обязательства	15
15. Информация по электромагнитной совместимости	16

Благодарим Вас за покупку ирригатора для полости рта PRO-911 компании V.Well.

Этот прибор обеспечивает эффективное очищение пространства между зубами и удаление зубного налета. Его использование предотвращает образование зубного камня и является отличной профилактикой кариеса и болезни пародонта. Ирригатор для полости рта PRO-911 (далее по тексту прибор, устройство, ирригатор) – это необходимый прибор для ухода за полостью рта при наличии мостов, имплантов, коронок и брекетов.

Также с его помощью можно осуществлять массаж десен, который улучшает кровообращение, тем самым способствуя их оздоровлению. Три режима работы обеспечивают максимальную эффективность данного прибора.

1. ИНСТРУКЦИЯ ПО ТЕХНИКЕ БЕЗОПАСНОСТИ

⚠ ВНИМАНИЕ!

В качестве растворов для ирригации полости рта категорически запрещено применять:

- Вещества и растворы, содержащие взвешенные частицы (отвары, суспензии, настои и т.д.). Такие частицы могут привести к закупорке всасывающей трубки и насоса.
- Маслосодержащие растворы. Масло является органическим растворителем и его использование может оказать разъедающий эффект на всасывающую трубку и элементы прибора.
- Растворы, содержащие агрессивные химические вещества (например марганцовка, йод и другие).
- Зубная паста.

Возможно к применению для ирригации полости рта:

- Чистая теплая вода (до 40 °С). В случае если качество водопроводной воды в вашем регионе плохое, рекомендуем использовать отфильтрованную воду.
- Специальные жидкости, бальзамы, растворы, ополаскиватели и концентраты для ирригатора (в инструкции к средству должно быть указано, что оно рекомендовано для использования в ирригаторах полости рта). Следуйте инструкции при приготовлении средства для ирригатора.
- Растворы антисептиков (такие как хлоргексидин, мирамистин или другие по рекомендации Вашего врача).

⚠ ВНИМАНИЕ!

В случае использования специальных растворов для ирригатора, после их использования необходимо обязательно прочистить прибор чистой теплой водой: заполнить полностью емкость для воды и провести дополнительный цикл ирригации, осушив прибор через насадку.

Внимательно следите за сроком годности разрешенных к использованию растворов. Не используйте растворы с истекшим сроком годности. Использование некоторых жидкостей может повредить детали Вашего ирригатора и сократить срок его использования.

⚠ ВНИМАНИЕ!

- Данный прибор оснащен встроенными аккумуляторными батареями. Не бросайте его в огонь, не нагревайте, а также не заряжайте, не используйте и не оставляйте прибор в местах с высокой температурой воздуха.
- Не используйте зарядное устройство, если поврежден шнур или вилка адаптера.

⚠ ПРЕДОСТЕРЕЖЕНИЯ:

- Не используйте данный прибор вместе с зарядным устройством в ванной или в душе. Не оставляйте и не храните зарядное устройство там, где оно может упасть или попасть в ванну, раковину или унитаз. Это может привести к поражению электрическим током или возгоранию.

- При падении ирригатора в воду, прежде чем достать, выдерните вилку из розетки.
- Не погружайте ирригатор в воду.
- Не используйте прибор, если повреждено зарядное устройство, либо если шнур питания неплотно подключен к штепсельной розетке. Это может привести к поражению электрическим током, короткому замыканию или возгоранию.
- Не ломайте, не изгибайте, не тяните и не перекручивайте шнур питания с чрезмерной силой. Кроме того, не кладите на шнур питания тяжелые предметы, и не помещайте шнур питания между ними. Это может привести к поражению электрическим током или возгоранию.
- Не погружайте зарядное устройство в воду, и не мойте его водой. Это может привести к поражению электрическим током или короткому замыканию.
- Не вставляйте и не выключайте зарядное устройство из штепсельной розетки мокрыми руками. Это может привести к поражению электрическим током.
- Храните прибор в месте, недоступном для детей. Несоблюдение этого правила может привести к возникновению несчастных случаев и опасных ситуаций, как например, к случайному проглатыванию ребенком аксессуаров или съёмных частей прибора.
- Регулярно чистите штекер питания и адаптер зарядки, чтобы на них не собиралась пыль. Несоблюдение этого правила может привести к возгоранию вследствие нарушения изоляции, вызванного влажностью и накоплением пыли.
- Всегда проверяйте, чтобы прибор работал от источника питания с соответствующим номинальным напряжением. Несоблюдение этого правила может привести к поражению электрическим током или возгоранию.
- Не разбирайте и не ремонтируйте прибор самостоятельно. Это может привести к возгоранию, поражению электрическим током или травме. Для выполнения ремонта (например, замены батареи) обращайтесь в авторизованный сервисный центр B.Well.
- Не храните прибор там, где он может упасть и разбиться. Например, на раковине.
- Не используйте прибор, если насадки для него потеряны.
- Не используйте прибор, когда он включен в розетку.

⚠ ОСТОРОЖНО:

- Дети и лица, которые не могут самостоятельно управлять прибором, а также лица с ослабленной чувствительностью ротовой полости не должны пользоваться данным прибором. Несоблюдение этого правила может привести к травме.
- Используйте прибор исключительно для очистки ротовой полости. Напор воды, направленный в глаза, нос, уши или горло, может нанести серьезную травму. В случае проведения лечения в ротовой полости, а также при тяжёлых формах пародонтоза перед применением прибора обратитесь к стоматологу.

- Люди, испытывающие боль в зубах или деснах не всегда могут использовать ирригатор. Рекомендуются консультация стоматолога.
- Во время использования не прижимайте насадку ирригатора слишком сильно к зубам или деснам, так как это может вызвать их повреждение.
- Не наливайте в резервуар воду, температура которой превышает 40 °С.
- Выключая зарядное устройство из штепсельной розетки, всегда беритесь за вилку питания, а не за шнур. Несоблюдение этого правила может привести к поражению электрическим током, короткому замыканию или возгоранию.
- Поддерживайте гигиеническую чистоту прибора и используйте для очистки рта только свежую и слегка подогретую водопроводную воду.
- Некоторые виды жидкостей могут повредить прибор. Поэтому не используйте для ирригации жидкости из запрещенного списка.
- После использования прибора обязательно вылейте остатки воды из емкости для воды и включите прибор на 2-3 секунды для его полного осушения. В случае несоблюдения санитарно-гигиенических норм использования прибора в нем может развиваться плесень и бактерии, что может нанести вред здоровью. Это также может привести к возникновению неприятного запаха и неполадок в работе.
- Этот прибор не предназначен для использования людьми (включая детей) с ограниченными физическими, сенсорными или умственными способностями или лицами без соответствующих знаний и опыта. Использование прибора такими людьми допускается только под наблюдением лица, отвечающего за их безопасность, и при условии предоставления с его стороны четких инструкций по работе с прибором. Необходимо следить, чтобы дети не играли с прибором.

2. НАЗНАЧЕНИЕ И ПРОТИВОПОКАЗАНИЯ

Ирригатор для полости рта модели PRO-911 с принадлежностями используется для профилактики стоматологических заболеваний, для гигиены и комплексного ухода за полостью рта в домашних условиях. Ирригатор обеспечивает доступ струи воды или медикаментозного раствора к любым областям полости рта. Препятствует развитию болезнетворной микрофлоры и воспалительных процессов. При использовании ирригатора следуйте рекомендациям врача.

Назначение: Ирригатор для полости рта модели PRO-911 с принадлежностями предназначен для:

- профилактики таких заболеваний как гингивит, пародонтит, периимплантит, кровоточивость десен;
- орошения и массажа тканей десен и всей слизистой оболочки полости рта;
- профилактики кариеса и предотвращения образования зубного камня;
- комплексного ухода за полостью рта, включая межзубные пространства и десневые карманы;
- эффективной чистки ортодонтических и ортопедических конструкций.

Противопоказания:

Перед применением ирригатора рекомендуется проконсультироваться со стоматологом в случае, если была операция в полости рта, а также при

обострении хронических заболеваний полости рта.

Во время первых нескольких применений ирригатора может иметь место незначительная кровоточивость десен.

Если у вас здоровые десны, любая кровоточивость десен должна прекратиться в течение 1-2 недель.

Если кровоточивость продолжится спустя 2 недели применения, прекратите использование ирригатора и проконсультируйтесь со стоматологом.

Не использовать при открытых ранах на языке или в полости рта.

Проконсультируйтесь с лечащим врачом, если принимаете антибиотики.

3. КОМПЛЕКТНОСТЬ

Ирригатор для полости рта модели PRO-911 в составе:

1. Ирригатор для полости рта – 1 шт.
2. Насадки стандартные – 2 шт.
3. Емкость для воды 150 мл – 1 шт.
4. Зарядное устройство: USB кабель – 1 шт.
5. Водонепроницаемая сумочка – 1 шт.
6. Инструкция по эксплуатации – 1 шт.
7. Гарантийный талон – 1 шт.
8. Коробка – 1 шт.

Примечание: При покупке ирригатора Вы можете обнаружить в емкости для воды или всасывающей трубке немного жидкости. Это остатки дистиллированной воды, которая была использована для проведения тестирования работы ирригатора и не представляет никакой угрозы для здоровья человека.

К ирригатору V.Well PRO-911 можно дополнительно приобрести комплекты насадок:

⚠ ВАЖНО!

В целях личной гигиены следует использовать отдельную насадку для каждого члена семьи.

Для этого насадки промаркированы разными цветами.

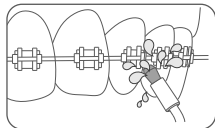
Насадки для ирригатора PRO-911 СТАНДАРТНЫЕ



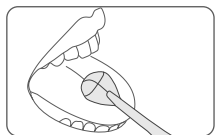
Очищают межзубные промежутки от бактерий и частиц пищи.

Эффективно массируют десны. Подходят для очистки мостов, имплантов, коронок и брекетов.

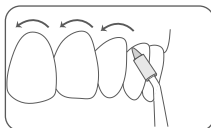
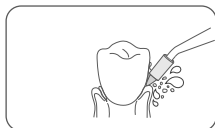
Рекомендуется заменять каждые 6 месяцев.

Насадки для ирригатора PRO-911 ОРТОДОНТИЧЕСКИЕ

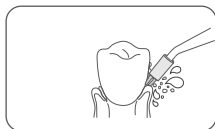
Идеально подходят для очистки мостов, брекетов и коронок. Эффективно очищают все элементы искусственных конструкций. Рекомендуется заменять каждые 6 месяцев.

Насадки для ирригатора PRO-911 ДЛЯ ЧИСТКИ ЯЗЫКА

Подходят для ежедневной чистки языка. Удаляют бактериальный налет и освежают дыхание. Рекомендуется заменять каждые 6 месяцев.

Насадки для ирригатора PRO-911 ПАРОДОНТОЛОГИЧЕСКИЕ

Предназначены для очищения десневого края и десневых карманов, а также для очистки поверхности челюсти под протезами и мостовыми конструкциями. Рекомендуется заменять каждые 6 месяцев.

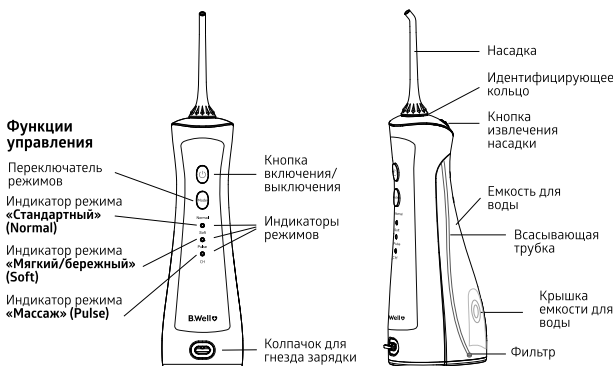
Насадки для ирригатора PRO-911 ДЛЯ ИМПЛАНТОВ, МОСТОВ, КОРОНОК, ВИНИРОВ

Предназначены для деликатной очистки поверхности имплантов, мостов, коронок и виниров. Рекомендуется заменять каждые 6 месяцев.

Насадки для ирригатора PRO-911 НАЗАЛЬНЫЕ

Предназначены для очистки и полоскания носовой полости. Рекомендуется заменять каждые 6 месяцев.

4. ПОДГОТОВКА ПРИБОРА К РАБОТЕ



Ru

Примечание: перед первым использованием прибор необходимо зарядить. Использование прибора во время зарядки запрещено.

Для включения и выключения прибора нажмите кнопку «On/off». Нажмите на кнопку переключения режима «Mode» и выберите необходимый режим водяной струи (стандартный, мягкий, массаж). Индикатор режима покажет ранее выбранный режим. Если хотите использовать другой режим, нажимайте на переключатель режима до тех пор, пока не будет достигнута необходимая настройка. Нажатие на переключатель режима будет изменять режим с стандартного («Normal») на мягкий («Soft») и массажный («Pulse»).

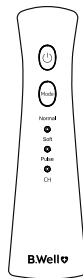
Примечание: Если устройство используется в первый раз, для его включения нажмите на кнопку «On/Off» и проверьте каждый из режимов водяной струи при заполненной водой емкости.

Описание режимов

Когда происходит переключение режима, на боковой панели рядом с названием выбранного режима загорается индикатор. Разные режимы имеют разные настройки и напор воды.

- Стандартный режим/Normal** предназначен для эффективного очищения полости рта, удаления частиц пищи.
- Мягкий/бережный режим/Soft** предназначен для мягкого и деликатного очищения чувствительных зубов и десен.
- Массаж/Pulse (пульсирующий режим)** предназначен для очищения и массажа десен.
- Зарядка/ CH (Charge)**

Во время зарядки ирригатора все индикаторы на боковой панели попеременно будут мигать. По окончании зарядки прибора все три индикатора будут гореть непрерывно.



5. ЗАРЯДКА ПРИБОРА

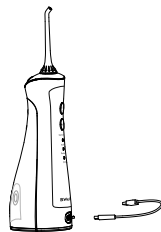
Для зарядки прибора используйте кабель USB, подключив его к прибору. Зарядить прибор можно с помощью зарядных устройств USB (в том числе пауэр банков).

Используйте только сертифицированные зарядные устройства с выходным напряжением 5 В, 1000 мА DC.

Во время зарядки ирригатора все индикаторы на боковой панели попеременно будут мигать.

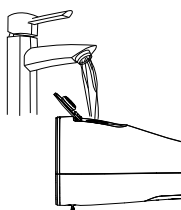
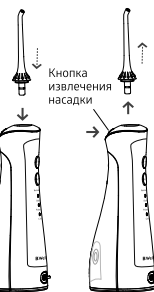
По окончании зарядки прибора все три индикатора будут гореть непрерывно.

Если индикатор мигает во время проведения процедуры, это означает, что его необходимо зарядить.



6. ИСПОЛЬЗОВАНИЕ ПРИБОРА

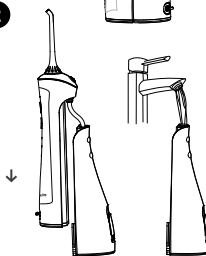
1. Установите насадку в соответствующее углубление основного блока ирригатора. Для извлечения насадки нажмите на кнопку извлечения насадки и потяните насадку вверх.
2. Заполните емкость для воды одним из предложенных способов:



1

Откройте крышку емкости для воды и, держа устройство в горизонтальном положении, заполните емкость водой температуры не превышающей 40°C. Закройте крышку и проверьте, чтобы она была плотно закрыта.

2



Снимите емкость для воды, держа прибор в вертикальном положении. Заполните емкость водой температуры не превышающей 40°C и вставьте емкость обратно в прибор.

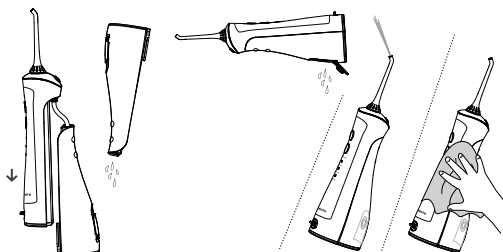
⚠ ВНИМАНИЕ! Не используйте заполненный водой ирригатор без насадки. Это может привести к его поломке.

- Всегда используйте только свежую водопроводную воду. Не заливайте растворы из запрещенного списка (указан в начале инструкции в разделе №1 Инструкция по технике безопасности).
- Для обеспечения бесперебойной работы следите, чтобы во время заполнения емкости для воды ирригатор находился в выключенном состоянии.
- Не задействуйте устройство в незаполненном водой состоянии, за исключением тех случаев, когда выливаете оставшуюся после использования воду. Работа устройства без воды может привести к его отказу.
- 3. Перед включением прибора, поместите насадку ирригатора в полость рта. Нагнитесь над раковиной и держите устройство в строго вертикальном положении, направив насадку на зубы. Для предотвращения разбрызгивания слегка прикройте рот во время ирригации.
- 4. Устройство начинает работать в ранее выбранном режиме. Нажатие переключателя режима во время использования изменит режим. Полностью залитая емкость для воды обеспечит от 40 до 60 секунд использования устройства. Держите рот чуть приоткрытым, чтобы вода могла вытекать.
- 5. Направьте струю как можно более перпендикулярно в межзубное пространство или зубодесневые складки. Медленно перемещайтесь вдоль зубного ряда. Особое внимание необходимо уделять обработке межзубного пространства и области вокруг брекетов. Для лучших результатов начинайте с области коренного зуба (задние зубы), переходя постепенно к передним зубам. Следуйте вдоль десен, останавливаясь у межзубных промежутков. Продолжайте до тех пор, пока все области вокруг и между зубами не будут полноценно очищены. Однако помните, что ирригация рта не заменит чистку зубов. Чистите зубы или зубные протезы после приема пищи в течение не менее пяти минут, а затем используйте это устройство.
- 6. После использования нажмите на кнопку «On/off» для выключения ирригатора и вытащите ирригатор из полости рта.



7. ПОСЛЕ ИСПОЛЬЗОВАНИЯ ПРИБОРА

1. Не отсоединяя насадку ирригатора, откройте крышку емкости для воды или отсоедините емкость для воды и слейте воду.
2. Включите устройство на несколько секунд, чтобы сбросить всю оставшуюся воду.
3. Протрите ирригатор сухой тканью.



Ru

Примечание:

- Всегда сливайте оставшуюся воду. Это поможет предотвратить загрязнение и рост бактерий в воде, оставшейся в устройстве.
- Если не собираетесь использовать прибор в течение длительного времени, не забудьте протереть и просушить прибор перед хранением.

8. ПРАВИЛА УХОДА И ЧИСТКИ

Очистка устройства

Отключите устройство и снимите емкость для воды и насадку. При промывке не используйте воду, температура которой превышает 50°C. Используйте только воду или нейтральные чистящие средства для очистки прибора. Никогда не используйте каустическую соду или любые абразивные вещества для очистки прибора, так как они могут его повредить.

Основной блок

Для очистки основного блока используйте мягкую ткань. Трудные для удаления загрязнения смывайте жидким мылом или водой. Используйте только нейтральное чистящее средство. Ни в коем случае не используйте каустические и абразивные средства (например, уксус или растворители известкового налёта), это может повредить устройство.

- Не погружайте основной блок в воду.
- После промывки водой вытрите блок насухо мягкой тканью.

Емкость для воды

- Промойте емкость для воды водой.
- После очистки вылейте воду из емкости.
- Если не предполагаете использовать устройство в течение недели или дольше, просушите ёмкость изнутри и снаружи.
- Для очищения используйте только мягкое нейтральное чистящее средство.

Насадка

- Промыть водой и протереть мягкой тканью.
- Рекомендуется менять насадку через каждые 6 месяцев.

Всасывающая трубка

- Промыть водой и протереть мягкой тканью.
- Не сгибать, не тянуть и не крутить.

9. ВОЗМОЖНЫЕ ПРОБЛЕМЫ

Проблема	Причина	Устранение
Ирригатор не работает	Вы только что приобрели устройство или оно не использовалось в течение более 3 месяцев	Зарядите аккумулятор в течение 24 часов перед первым использованием, далее – 4 часа
Ирригатор работает только в течение нескольких минут даже после подзарядки	Рабочий цикл аккумулятора подошел к концу	Обратитесь в сервисный центр
	Недостаточно заряжен аккумулятор ирригатора	Зарядите аккумулятор в течение 24 часов перед первым использованием, далее – 4 часа
Напор воды очень слабый	Засорилась насадка	Замените насадку
	Насадка деформирована	Замените насадку
	Недостаточно заряжен аккумулятор ирригатора	Зарядите аккумулятор в течение 24 часов
Вода из насадки не поступает	Емкость для воды пуста	Залейте воду в емкость
	Неправильное положение устройства	Используйте устройство в вертикальном положении
Между насадкой и прибором протекает вода	Насадка неправильно вставлена	Проверьте правильно ли вставлена насадка
	Повреждено уплотнительное кольцо	Обратитесь в сервисно-консультационный пункт
При использовании прибора происходит протечка воды	Неверная эксплуатация прибора	Используйте прибор в строгом соответствии с данным руководством по эксплуатации

Для проверки технического состояния прибора и при обнаружении проблемы, которую невозможно устранить при помощи описанной выше таблицы, обращайтесь к специалистам сервисно-консультационного пункта. Адрес сервисно-консультационного пункта в вашем регионе Вы можете узнать на сайте www.bwell-swiss.ru или на сайте www.alpha-medica.ru, а также в гарантийном талоне или по телефону бесплатной горячей линии в России **8-800-200-33-22**.

10. УТИЛИЗАЦИЯ АККУМУЛЯТОРА И ПРИБОРА

По окончании срока службы прибора, перед его утилизацией, необходимо из него извлечь аккумуляторы. Во время удаления аккумулятора не забудьте защитить Ваши глаза и руки. Утилизируйте аккумулятор отдельно от основного электронного блока. Если у вас возникнут вопросы по извлечению аккумуляторов из электронного блока, пожалуйста, обратитесь в сервисный центр или позвоните по телефону горячей линии.

Охрана окружающей среды и вторичная переработка отходов:

Данный прибор оснащен литий-ионными аккумуляторными батареями. Пожалуйста, проследите за тем, чтобы утилизация батарей была выполнена в официальном пункте приема, при наличии такового в Вашей стране.

Не разбирайте и не заменяйте батареи для продолжения использования прибора. Заменяйте их только в уполномоченном сервисном центре. Сам прибор следует утилизировать в соответствии с принятыми нормами и не выбрасывать вместе с бытовыми отходами.

11. ТЕХНИЧЕСКИЕ ХАРАКТЕРИСТИКИ

Время зарядки аккумулятора:	24 часов перед первым использованием, далее – в течение 4 часов.
Ресурс аккумулятора:	до 1000 циклов (заряд/разряд)
Тип аккумулятора:	Li-Ion (литий – ионный)
Время работы аккумуляторов на одной подзарядке:	минимум 70 минут
Зарядное устройство (адаптер):	5 В, 1000 мА DC
Габариты (ш × г × в):	63 × 195 × 79 мм
Вес:	267 г
Емкость резервуара для воды:	150 мл
Время работы при полном резервуаре:	При стандартном режиме: 40-60 с При мягком режиме: 85 с При режиме «массаж»: 100 с
Частота пульсации воды:	1400 – 1800 импульсов в минуту
Минимальное/максимальное давление струи:	206.8–758 кПа
Автоотключение:	через 2 минуты
Условия хранения:	от -16°С до 60°С, относительная влажность не более 85%.
Условия применения:	от 16°С до 40°С при относительной влажности 85%

Предохраняйте устройство от падений и сильных ударов. Держите устройство вдали от области высоких температур и избегайте прямых солнечных лучей.

12. РАСШИФРОВКА СИМВОЛОВ С УПАКОВКИ И ЭТИКЕТКИ

Обратитесь к инструкции по эксплуатации	Не выбрасывать вместе с бытовым мусором	Изделие типа ВF	Класс защиты от поражения электрическим током (II класс)	Сертификация CE	Степень защиты, обеспечиваемая оболочками

Серийный номер	Модель	Ограничение по температуре применения	Ограничение по температуре хранения	Номер партии (для насадок)	Единый знак обращения продукции на рынке государств – членов Таможенного союза

Дата производства прибора зашифрована на этикетке прибора в серийном номере «SN»: первые две цифры – неделя производства, вторые две цифры – год производства. Дата производства насадок, купленных отдельно от прибора, указана на стикере в номере партии LOT: первые две цифры – неделя производства, вторые две цифры – год производства.

13. СООТВЕТСТВИЕ СТАНДАРТАМ

Высокое качество прибора подтверждено документально:

- Сертификат соответствия ТР ТС 004/2011, ТР ТС 020/2011.
- Декларация соответствия требованиям ТР ЕАЭС 037/2016.

14. ГАРАНТИЙНЫЕ ОБЯЗАТЕЛЬСТВА

Изготовитель обеспечивает гарантийные обязательства в течение 12 месяцев с даты приобретения прибора. При обнаружении производственного дефекта в течение срока гарантии неисправный прибор будет отремонтирован, а в случае невозможности ремонта заменен бесплатно. Гарантийные обязательства действительны только при наличии кассового чека или полностью заполненного гарантийного талона с печатью торгового предприятия или центра технического обслуживания.

Гарантийное обслуживание не производится:

- при наличии на корпусе прибора следов механического воздействия, вмятин, трещин, сколов и т.п.;
- при наличии следов вскрытия корпуса, следов попыток ремонта вне авторизованного центра технического обслуживания;
- при наличии следов попадания влаги внутрь корпуса или воздействия на аппарат агрессивных сред;
- в других случаях нарушения потребителем правил хранения, транспортировки и технической эксплуатации прибора, предусмотренных правилами, изложенными в Инструкции по эксплуатации;

Гарантия не распространяется на упаковку прибора. Если в течение гарантийного срока товар используется не по назначению или с нарушениями указаний инструкции по эксплуатации, ремонт производится за счет потребителя.

Информацию по техническому обслуживанию, как в рамках настоящей гарантии, так и платному, можно получить в авторизованном сервисно-консультационном пункте или по телефону бесплатной горячей линии по России **8-800-200-33-22**.

Политика компании «Би Велл» предусматривает постоянное совершенствование продукции. В связи с этим компания оставляет за собой право вносить полные или частичные изменения в продукцию без предварительного уведомления и в соответствии с производственными требованиями.

Срок службы устройства может зависеть от условий, в которых он используется.

Срок службы ирригатора – 10 лет при условии использования по 1 минуте 1 раз в день, 5 лет при условии использования по одной минуте 2 раза в день. Гарантийный срок: 1 год. Срок службы насадок: 6 месяцев.

15. ИНФОРМАЦИЯ ПО ЭЛЕКТРОМАГНИТНОЙ СОВМЕСТИМОСТИ

Таблица 1

Руководство и декларация ИЗГОТОВИТЕЛЯ – ЭЛЕКТРОМАГНИТНАЯ ЭМИССИЯ

Приборы PRO-911 для применения в электромагнитной обстановке, определенной ниже. Покупателю или пользователю PRO-911 следует обеспечить их применение в указанной электромагнитной обстановке.		
Испытание на электромагнитную эмиссию	Соответствие	Электромагнитная обстановка – указания
Радиопомехи по СИСПР 11	Группа 1	Приборы PRO-911 используют радиочастотную энергию только для выполнения внутренних функций. Уровень эмиссии радиочастотных помех является низким и, вероятно, не приведет к нарушениям функционирования расположенного вблизи электронного оборудования.
Радиопомехи по СИСПР 11	Класс В	Прибор PRO-911 подходит для использования во всех учреждениях, включая жилые помещения и помещения, непосредственно подключенные к низковольтной сети питания, которая обеспечивает здания, используемые в бытовых целях.
Гармонические составляющие тока по МЭК 61000-3-2	Не применимо	

Таблица 2

Руководство и декларация изготовителя – ПОМЕХОУСТОЙЧИВОСТЬ

Прибор PRO-911 предназначен для применения в электромагнитной обстановке, указанной ниже. Покупателю или пользователю PRO-911 следует обеспечить их применение в указанной электромагнитной обстановке.			
Испытание на помехоустойчивость	Испытательный уровень по МЭК 60601	Уровень соответствия	Электромагнитная обстановка – указания
Электростатические разряды (ЭСР) по МЭК 61000-4-2 согласно EN 60601-1-2:2015	± 8 кВ контактный разряд ± 15 кВ – воздушный разряд	± 8 кВ контактный разряд ± 15 кВ – воздушный разряд	Полы должны быть выполнены из деревянной, бетонной или керамической плитки. Если полы покрыты синтетическим материалом, относительная влажность воздуха должна быть не менее 30%.
Наносекундные импульсные помехи по МЭК 61000-4-4	± 1 кВ	Не применимо	Качество электрической энергии в сети в соответствии с типичными условиями коммерческой или больничной обстановки.
Микросекундные импульсные помехи большой энергии по МЭК 61000-4-5	± 2 кВ	Не применимо	Качество электропитания должно соответствовать стандартной коммерческой или больничной среде.
Провалы напряжения по МЭК 61000-4-11	0% U _r ; 0,5 цикла при 0°, 45°, 90°, 135°, 180°, 225°, 270° и 315° 0% U _r 1 цикл и 70% U _r для 25/30 циклов однофазных; при 0°	Не применимо	Качество электрической энергии в сети – в соответствии с типичными условиями коммерческой или больничной обстановки.
Прерывания напряжения по МЭК 61000-4-11	0% U _r ; 250/300 циклов	Не применимо	

Магнитное поле промышленной частоты (50/60 Гц) по МЭК 61000-4-8 согласно EN 60601-1-2: 2015)	30 А/м	30 А/м	Уровни магнитного поля промышленной частоты следует обеспечить в соответствии с типовыми условиями коммерческой или больницы обстановке.
ПРИМЕЧАНИЕ: U_i – уровень напряжения электрической сети до момента подачи испытательного воздействия.			

Таблица 3

Руководство и декларация ИЗГОТОВИТЕЛЯ – ПОМЕХОУСТОЙЧИТЬ – для медицинских изделий, не относящихся к ЖИЗНЕОБЕСПЕЧЕНИЮ


Приборы PRO-911 предназначены для применения в электромагнитной обстановке, определенной ниже. Покупателю или пользователю PRO-911 следует обеспечить их применение в указанной электромагнитной обстановке.			
Испытание на помехоустойчивость	Испытательный уровень по МЭК 60601	Уровень соответствия	Электромагнитная обстановка – указания
Кондуктивные помехи, наведенные радиочастотными электромагнитными полями по МЭК 61000-4-6 согласно EN 60601-1-2: 2015	10 В/м 80МГц до 200МГц	10 В/м	Расстояние между используемыми мобильными радиотелефонными системами связи и любым элементом PRO-911 включая кабели, должно быть не меньше рекомендуемого пространственного разнеса, который рассчитывается в соответствии с приведенными ниже выражениями применительно к частоте передатчика. Рекомендуемый пространственный разнос: $d=1,2\sqrt{P}$ $d=1,2\sqrt{P}$ (от 80 МГц до 800 МГц) $d=2,3\sqrt{P}$ (от 800 МГц до 2,7 ГГц), где d – рекомендуемый пространственный разнос, м; P – номинальная максимальная выходная мощность передатчика, максимальная выходная мощность передатчика, Вт, установленная изготовителем. Напряженность поля при распределении радиоволн от стационарных радиопередатчиков, по результатам наблюдений за электромагнитной обстановкой ^{a)} , должна быть ниже, чем уровень соответствия в каждой после частот ^{b)} . Влияние помех может иметь место вблизи оборудования, маркированного знаком: 
	10 В/м 200МГц до 325МГц	3В/м	
	10 В/м 325МГц до 370МГц	10 В/м	
	10 В/м 370МГц до 700МГц	3 В/м	
	10 В/м 700МГц до 1000МГц	10 В/м	
	10 В/м 1000МГц до 1335МГц	3 В/м	
	10 В/м 1335МГц до 1800МГц	10 В/м	
	10 В/м 1800 МГц до 2700МГц	3 В/м	
Примечание 1: При частотах от 80 МГц и 800 МГц применяют большее значение напряженности поля.			
Примечание 2: Выражения применимы не во всех случаях. На распространение электромагнитных волн влияет поглощение или отражение от конструкций, объектов и людей.			
a) Напряженность поля при распространении радиоволн от стационарных радиопередатчиков, таких как базовые станции радиотелефонных сетей (сотовых/беспроводных), и наземных неподвижных радиостанций, любительских радиостанций, АМ и FM радиовещательных передатчиков, телевизионных передатчиков не могут быть определены расчетным путем с достаточной точностью. Для этого должны быть осуществлены практические измерения напряженности поля. Если измеренные значения в месте размещения PRO-911 превышают применимые уровни соответствия, следует проводить наблюдения за работой PRO-911 с целью проверки их нормального функционирования. Если в процессе наблюдения выявляется отклонение от нормального функционирования, то, возможно, необходимо принять дополнительные меры, такие как переориентировка или перемещение PRO-911.			
b) Вне полосы от 150 кГц до 80 МГц напряженность поля должна быть меньше, чем 3 В/м.			

Таблица 4

Рекомендуемые значения пространственного разнoса между портативными и подвижными радиочастотными средствами связи и PRO-911

<p>Прибор PRO-911 предназначаются для применения в электромагнитной обстановке, при которой осуществляется контроль уровней излучаемых помех. Покупатель или пользователь PRO-911 может избежать влияния электромагнитных помех, обеспечив минимальный пространственный разнос между портативными и подвижными радиочастотными средствами связи (передатчиками) и PRO-911 как рекомендуется ниже, с учетом максимальной выходной мощности средств связи</p>			
Номинальная максимальная выходная мощность передатчика P, Вт	Пространственный разнос d, м, в зависимости от частоты передатчика		
	d = 1.2√P в полосе от 150 кГц до 80 МГц	d = 1.2√P в полосе от 80 до 800 МГц	d = 2.3√P в полосе от 800 МГц до 2,5 ГГц
0,01	0,12	0,12	0,23
0,1	0,38	0,38	0,73
1	1,2	1,2	2,3
10	3,8	3,8	7,3
100	12	12	23
<p>При определении рекомендуемых значений пространственного разнoса d для передатчиков с номинальной максимальной выходной мощностью, не указанной в таблице, в приведенные выражения подставляют номинальную максимальную выходную мощность P в ваттах, указанную в документации изготовителя передатчика.</p>			
<p>ПРИМЕЧАНИЕ 1: На частотах 80 и 800 МГц применяют большее значения напряженности поля.</p>			
<p>ПРИМЕЧАНИЕ 2: Приведенные выражения применимы не во всех случаях. На распространение электромагнитных волн влияет поглощение или отражение от конструкций, объектов и людей.</p>			

B.Well

С заботой о каждом

B.Well Swiss AG

Bahnhofstrasse 24, 9443 Widnau, Switzerland

Би.Велл Свисс АГ

Банхофштрассе 24, 9443 Виднау, Швейцария

Место производства:

Fly Cat Electrical Co., Ltd.,

Bldg 28th, Rm. 101-401 and Bldg 30th, Rm. 101,301&401,
Longwangmiao Industrial Park, Baishixia East Community,
Fuyong Town, Bao'an District, Shenzhen, Guangdong, China

Флай Кэт Электрикал Ко., Лтд.,

Стр. 28, пом. 101-401 и Стр. 30, пом. 101, 301 и 401,
Лунванмяо Индастриал парк, Байшися Ист Комьюнити,
Фуюн Таун, Баоань Дистрикт, Шэньчжэнь, Гуандун, Китай

Сделано в Китае

www.bwell-swiss.ru